

# E.T.C

---

تله بخار فلوتر ترموستاتیکی

(دنده ای و فلنجی)

**FTS 30-14**

**1/2", 3/4" & 1"**

**Float Thermostatic**

**Steam Trap**

(Threaded and Flanged)



**راهنمای نصب ، راه اندازی و تعمیرات**

**Installation, Setup and Maintenance Instructions**

---

**A- General information**

**And Safety Principles**

**B-Installation**

**C-Maintenance**

**D-Spare Parts**

**الف- اطلاعات جامع محصول**

**و نکات ایمنی آن**

**ب- نصب و راه اندازی**

**ج- نگهداری و تعمیر**

**د- اجزا و قطعات یدکی**

### A- General information and Safety Principles

#### و نکات ایمنی آن

#### 1-General Information

This trap uses a ball to evacuate condensate in the line automatically. A thermostat is embedded in this trap to evacuate gas and air in the line at the starting point of the system before steam and condensate gets in the trap. While the line system is working, this thermostat release air and gas, too, and when the condensate is exceeding, it helps to evacuate it from the line.

#### 2- Notable points about the unit

##### 2-1: Unit's safe operation

The safe operation of unit is guaranteed if only it is installed, started up and gotten maintenance by qualified and skilled person, and most importantly, based on its instruction.

##### 2-2. Safety points

Before start to unit's installation, start up or maintenance, you must be sure that you have good and suitable tools.

First get assure that there is not steam in the line, unless it could have fatal injuries.

#### 1- اطلاعات کلی محصول

این تله بخار با عملکرد بال ، کندانس ایجادشده در سیستم را بطور اتوماتیک خارج می کند . ترموستات تعبیه شده در این تریپ در ابتدای شروع به کار سیستم، گازها و هوای داخل خط را قبل از رسیدن کندانس و بخار تخلیه می کند و در حین کار نیز هوا و گازهای ایجاد شده در سیستم را تخلیه می نماید و در مواقعی که کندانس بیش از حد باشد به تخلیه کندانس نیز کمک می کند.

#### 2- نکات قابل توجه در ارتباط با دستگاه

##### 2-1. عملکرد صحیح دستگاه

عملکرد صحیح دستگاه تنها زمانی قابل تضمین است که توسط افراد مجرب و ماهر مطابق با دستورالعمل مربوطه ، نصب ، راه اندازی و یا تعمیر شود.

##### 2-2. نکات ایمنی

قبل از شروع به کار نصب ، راه اندازی و یا تعمیر دستگاه ، مطمئن شوید که از ابزارآلات خوب و مناسب برخوردارید.

ابتدا اطمینان حاصل کنید بخار از سیستم خارج شده و در داخل تریپ بخار وجود ندارد تا به هنگام باز کردن به شما آسیبی نرسد.

### 2-3. عایق بندی

### 2-3. Isolation

To avoid thermal dissipation or bust of the trap in cold regions, isolation is suggested.

به منظور جلوگیری از اتلاف حرارت و یا جهت جلوگیری از ترکیدن بدنه این تِراپ در مناطق سردسیر در اثر یخ زدن کندانس ، بهتر است این تِراپ را عایق بندی نمایید .

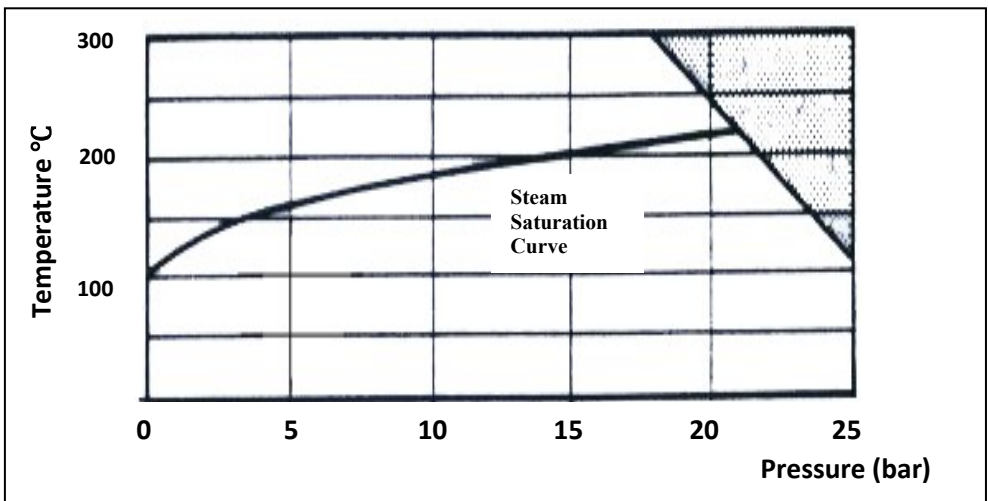
### 2-5. محدوده طراحی

### 2-5. Design Attributes

Body Design	25 bar	طراحی بدنه
Max. Allowable Pressure	16 bar	حداکثر فشار مجاز
Max. Allowable Temperature	220°C	حداکثر دمای مجاز
Cold Hydraulic Pressure Test	24 bar	تست سرد فشار هیدرولیکی

### 2-6. نمودار تحمل فشار و حرارت

### 2-6. Pressure and Temperature Withstand Diagram



## ب - نصب و راه اندازی

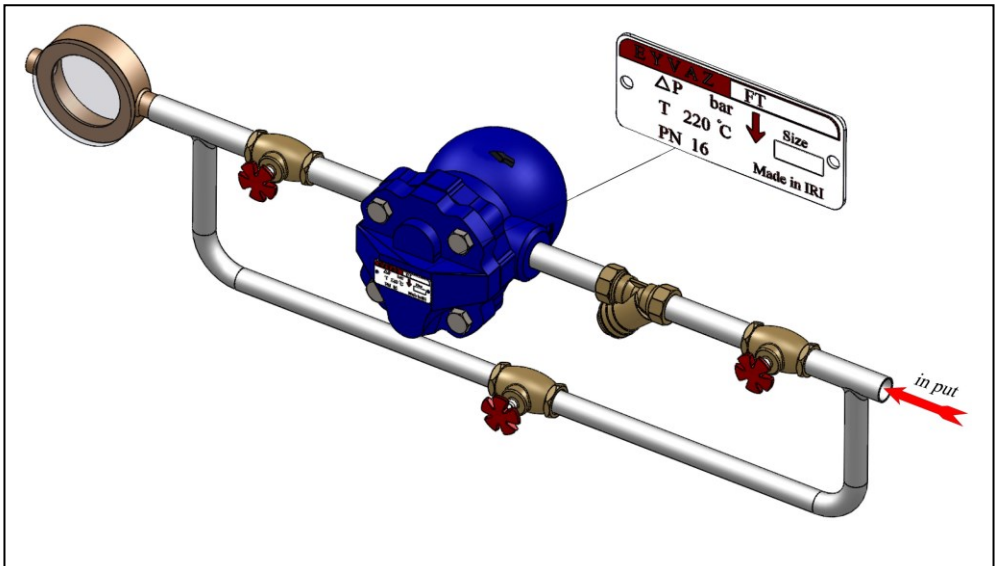
### B- Installation

FT14 steam trap is installed vertically or horizontally or vertically in pipe line. In case this trap is installed vertically, fluid current will be from upside to the downside or vice versa .in case it is installed horizontally , fluid current will be write to left or left to the write ,the floater goes up and down and arrow on plug shows downward. If this equipment are not assemble base on your requirement, you can return that to the company for requested reassembly or you can remove cap from body and by screwing cap ,the arrow direction stands to the downside and reassemble steam trap (refer to the maintenance part). A bypass system can be consider for emergency or servicing time.

تراب های FT14 در خطوط لوله بصورت افقی یا عمودی نصب می شوند. این تراب ها می توانند بصورت عمودی (جهت جریان از بالا به پایین و یا از پایین به بالا) یا افقی (جهت جریان از راست به چپ و یا چپ به راست) به طوریکه قسمت کوزه ای آن در هر دو طرف خط قرار گیرد و فلوتر آن به صورت عمودی بالا و پایین شود. در هر صورت جهت پیکان روی نیم پلیت باید بطرف پایین قرار گیرد . در صورتی که این تجهیز بر حسب نیاز شما مونتاژ نشده ، شما می توانید با هماهنگی آن را به شرکت عودت داده تا بر اساس نیاز شما مونتاژ گردد و یا بر اساس راهنمایی در قسمت تعمیر و نگهداری درب را از بدنه جدا نموده و با چرخاندن درب ، جهت پیکان را به سمت پایین قرار داده و مجدد مونتاژ نمایید . همچنین به هنگام نصب در خطوط می توان یک سیستم By Pass (برای مواقع ضروری و سرویس تراب) پیش بینی کرد.

### How to Install the Trap

### روش صحیح نصب تراب در مدار



## C- Maintenance

Before uninstalling the trap, get assure that there is no steam in the line. When it is uninstalled, remove bolts of the cap and remove it from the cupule.

To find the problem, check the valve, ball, seat, guide and thermostat. If any one of them is damaged, please contact the factory and we will replace it with a new one.

Probable problems include leakage of the ball, decay of the thermostat and seal defect of seat, or the shot. When replacement or fixing is finished regarding assembly plan, it is necessary to seal the gasket between cover and the body.

After all, put the cover on the body and assemble it inversely.

When trap is installed in the line, it is reasonable to test it and get assure of the proper assembling. To do so, you can use a sight glass after the trap.

## ج - تعمیر و نگهداری

قبل از باز کردن تِراپ از روی خط جهت تعمیر ابتدا اطمینان حاصل کنید که در سیستم، بخار وجود ندارد. پس از جدا کردن تِراپ از خط پیچهای درپوش را باز کنید و درپوش آن را از کاسه جدا کنید.

مجموعه ولو، بال، سیت، بست و کپسول را جهت یافتن مشکل بازبینی نمایید. در صورت خرابی یکی از این قطعات می توانید با ارائه شماره قطعه به شرکت قطعه یدکی آن را تهیه نمایید.

مشکلات احتمالی شامل سوراخ شدن بال، خراب شدن کپسول (ترموستات)، از بین رفتن آب بندی سیت (اریفیس) و یا پلاگ ساچمه ای شکل می باشد. بعد از تعمیر و یا تعویض که باید مطابق نقشه مونتاژی صورت گیرد و اشر بین درب و بدنه کوزه ای حتما باید با آب بندی مناسب تعویض گردد.

در پایان با قرار دادن درپوش بر روی بخش کوزه ای همانند باز کردن آن را می بندیم. بعد از قرار دادن تِراپ در خط جهت اطمینان از مونتاژ صحیح تست عملکردی بر روی آن انجام می گیرد که این کار با استفاده از سایت گلاس ممکن می باشد.

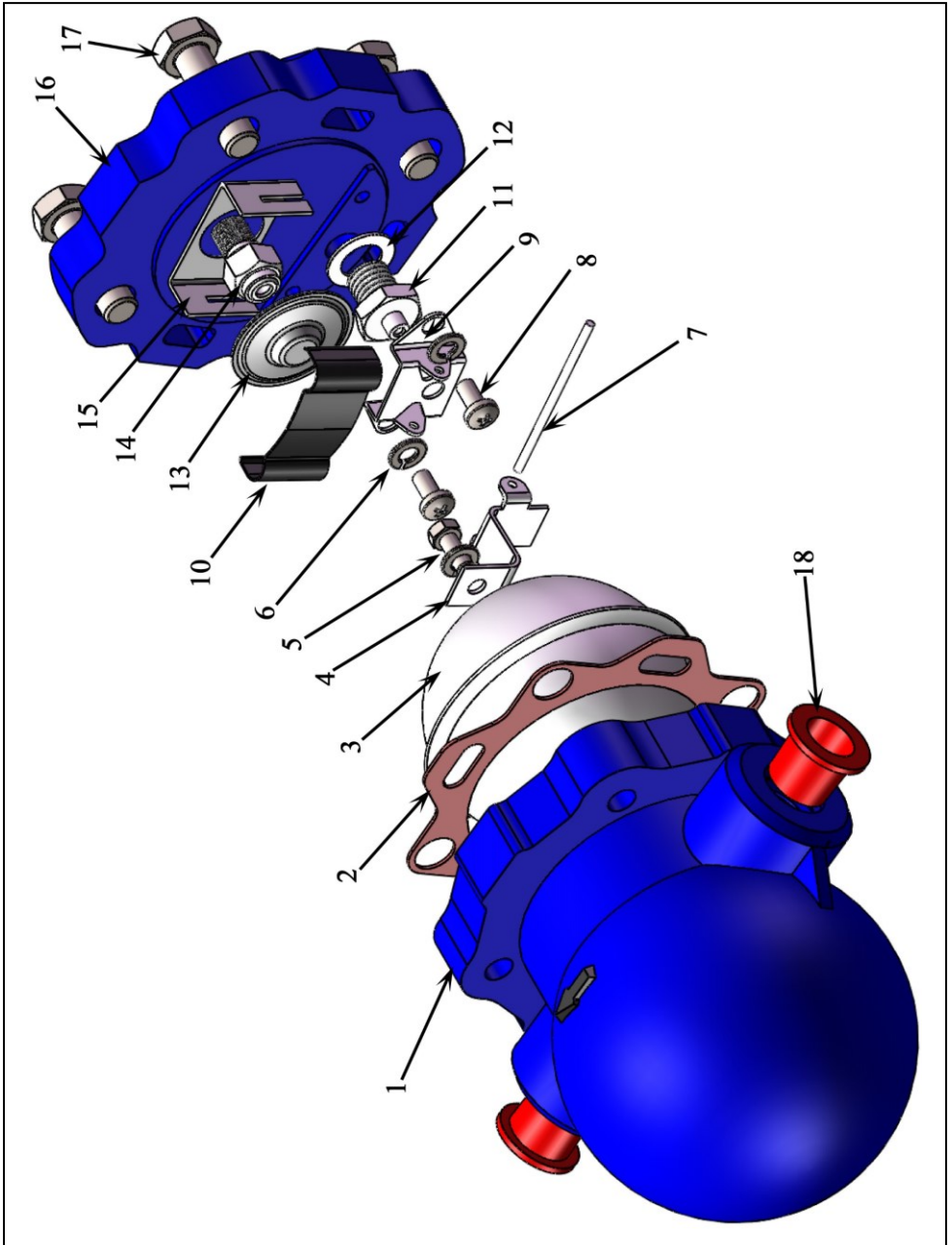
## د - اجزا و قطعات

### 4-1 . جدول اجزا و قطعات

## D. Device Parts

### 4-1. Parts Table

No	Part Name	Material	نام قطعه
1	Body	GGG40.3	بدنه
2	Cover Gasket	Graffiti	واشر بین درب و بدنه
3	Ball	SS 304	توپبی
4	Ball Lever	SS 304	اهرم توپبی
5	Lever Screw M5*10	SS	پیچ نگهدارنده اهرم بال
6	Lever Gasket	SS	واشر اهرم
7	Lever Shaft	SS	شفت اهرم
8	Screw M5*18	SS	پیچ M5*18
9	High Orifice Guide	SS 304	بست بالایی
10	Capsule Bracket	SS 420	نگهدارنده کپسول
11	Orifice	SS 420/430	اریفیس
12	Orifice Gasket	SS 304	واشر اریفیس
13	Thermostatic Capsule	SS 304	کپسول ترموستاتیکی
14	Thermostatic Capsule Seat	SS 304	سیت کپسول ترموستاتیکی
15	Seat Bracket	SS 304	نگهدارنده سیت
16	Cap	GGG 40.3	درپوش
17	Screw M10*30	8/8	پیچ M10*30
18	Plastic Cap	ABS	درپوش پلاستیکی



## 4-3. Spare Parts

Part Name	Part Number	نام قطعه
Ball	6010	توپی
Ball Lever	6020	اهرم توپی
Orifice Gasket	6060	واشر اریفیس (SS)
Thermostatic Capsule	6140	کپسول ترموستاتیکی
Thermostatic Capsule seat	6200	سیت کپسول ترموستاتیکی
Cover Gasket	6110	واشر بین درب و بدنه